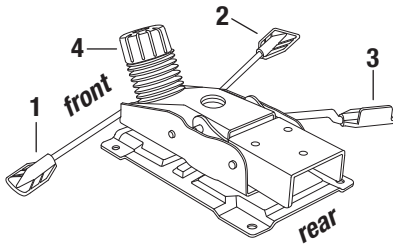




639-3T1763



639-T11763



FEATURES

• PNEUMATIC SEAT HEIGHT ADJUSTMENT

To raise seat, remove pressure from seat and pull lever (1) up. To lower seat, sit on chair and pull lever (1) up.

NOTE: It is normal for chair to slightly lower under body weight.

• BACK HEIGHT ADJUSTMENT

To adjust the height of the backrest, lift upward. Once backrest reaches its highest position it returns to the bottom to be moved upward again.

• SEAT SLIDER ADJUSTMENT

To slide seat forward or backward, lift lever (2) up. Release lever (2) to lock desired seat position.

• BACKREST ANGLE ADJUSTMENT

Push lever (3) back for free float. Push lever (3) forward to lock backrest in position. To unlock, push lever (3) back and lean back slightly to release lock.

• TILT TENSION ADJUSTMENT

To adjust tilt tension, turn knob (4) clockwise to increase tension and counter-clockwise to decrease or ease tension.

NOTE: Be careful not to loosen back tilt adjustment knob completely.

• ARM HEIGHT ADJUSTMENT

To adjust arm height, push button (5) in to allow the arms to move up or down freely. Release the button (5) once the desired height is reached.

• ARM WIDTH ADJUSTMENT

To adjust arm width, push lever (6) down and slide arm to desired position. Pull lever (6) up to lock arm into position.

WARNING

1. Use this product only one person at a time.
2. Do not use unless all bolts, screws, and knobs are securely tightened.
3. Check that all bolts, screws, and knobs are tight every three months or as needed.
4. Do not overturn back tilt knob when decreasing tension.
5. Dispose of packing material properly. Do not use plastic cover as head covering as it may cause suffocation.
6. Do not use this chair as a stepladder.
7. Use this chair for its intended purpose only.
8. Use only mild detergent for cleaning.

PATENT NO:
US D957, 839S

SPACE[®]LIMITED WARRANTY

SPACE[®] chairs are warranted* from the date of purchase against failure due to material and workmanship as follows:

- Lifetime on component parts including pneumatic cylinder, control mechanism, base and casters.
- 3 Years on upholstery fabric and foam against wear and deterioration.
- Leather is not warranted against routine scratching and scuffing, as leather is subject to minor blemishes.

To make a warranty claim, contact the Parts Department. Provide model number, proof of purchase, description of the problem and obtain return authorization. At it's option, Office Star Products will:

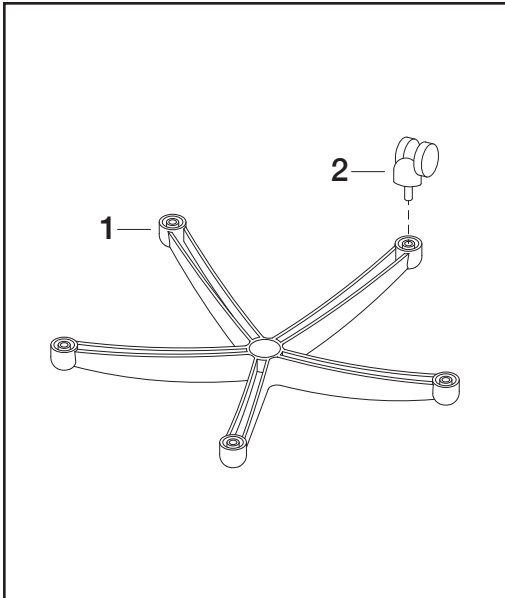
- (a) Supply compatible components of current manufacture.
- (b) Repair the customer's component. The customer must prepay freight on any components returned to the factory. Return freight on components still in warranty will be paid by Office Star Products.

**All warranties are limited to the original purchaser for normal commercial usage defined as a standard forty hour work week by persons weighing 275 lbs. or less. The 63-37A773HM, 75-7A773, 75-37A773, 75-47A773 and 839-11B35WA are for persons weighing 400 lbs. or less, the 818 & select 829's with self-adjusting mechanism are 300 lbs. or less and the 15-37A720D is 325 lbs. or less. This warranty will not cover labor, freight or damage from misuse, abuse, negligence, alteration, accident, vandalism, rusting, acts of nature or any other event beyond the control of Office Star Products. The warranty does not cover cosmetic damage that may result from normal use. Liability for incidental or consequential damages is excluded. The user assumes all risk of injury resulting from use of this product. When usage is more than 40 hours per week, a five year warranty on all parts applies. Fabric is warranted for one year. This warranty gives you specific legal rights, and you may also have other rights which vary from state to state.*

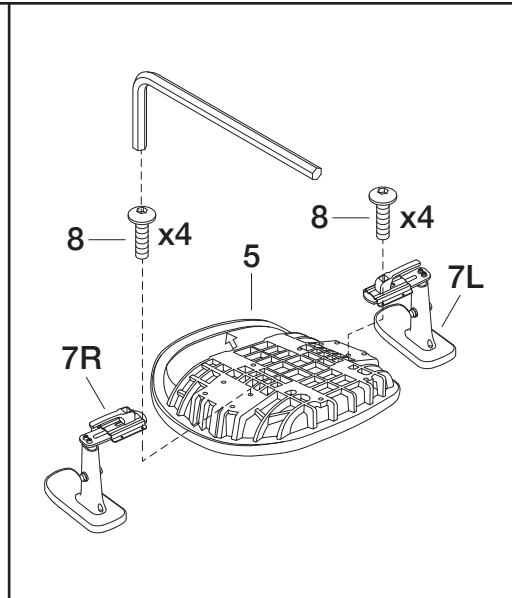
All SPACE[®] chairs are built to meet or exceed ANSI BIFMA standards.

Our quality standards are among the highest in the industry. Sometimes, no matter how hard we try, there are times when parts are damaged or missing. Our Parts Department will do everything possible to promptly remedy the problem. Contact us via e-mail at parts.department@officestar.net, by Fax 1-909-930-5629, or toll free parts number 1-800-950-7262, Monday through Friday 8:00 a.m. - 3:30 p.m. Pacific Time.

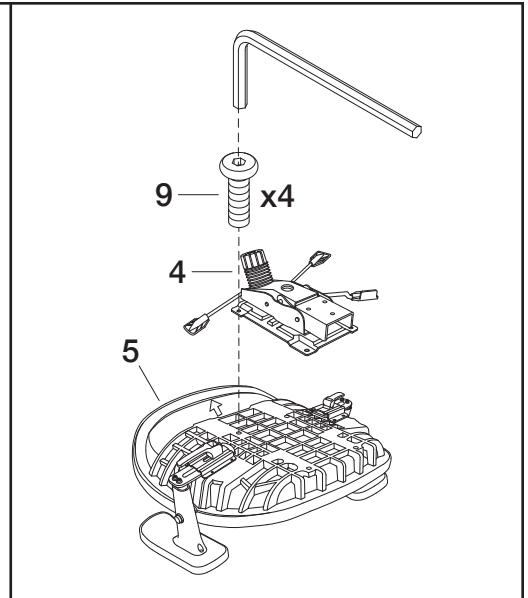
STEP 1



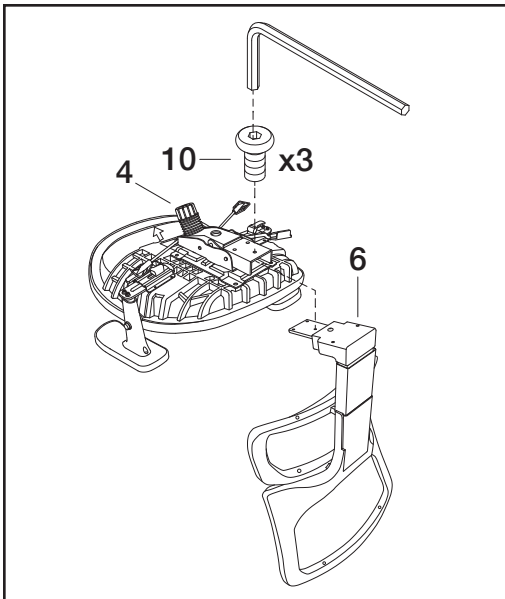
STEP 2



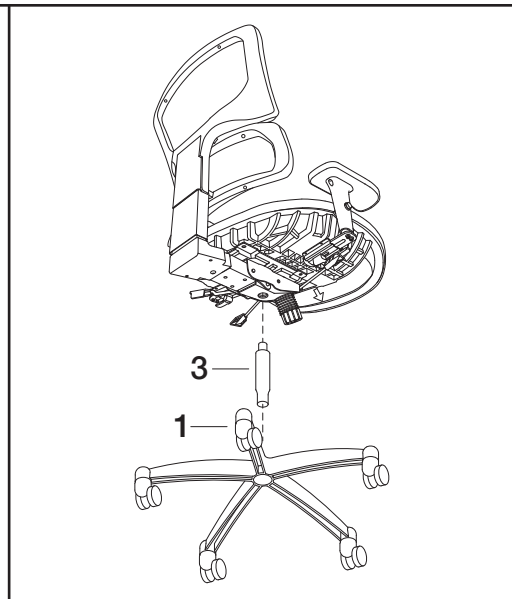
STEP 3



STEP 4



STEP 5



PART	QTY
1. Base	1
2. Casters	5
3. Pneumatic Cylinder	1
4. Seat Mechanism	1
5. Seat Cushion	1
6. Backrest	1
7. Arms (7L & 7R)	2
8. Arm Screws	8
9. Seat Mechanism Screws	4
10. Backrest Screws	3
11. Allen Key	1

Remove all parts from carton, separate by part numbers indicated on parts list, and verify part quantities.

STEP 1 Insert five Casters (2) into Base (1). Push hard until you feel or hear the Caster (2) snap into place.

STEP 2 Attach Arms (7L & 7R) to Seat Cushion (5) using four Arm Screws (8) for each Arm. **FULLY TIGHTEN ALL SCREWS.**

STEP 3 Attach Seat Mechanism (4) to Seat Cushion (5) with the arrow towards front of chair using four Seat Mechanism Screws (9). **FULLY TIGHTEN ALL SCREWS.**

STEP 4 Attach Backrest (6) to Seat Mechanism (4) using three Backrest Screws (10). **FULLY TIGHTEN ALL SCREWS.**

STEP 5 Insert Pneumatic Cylinder (3) into Base (1) and place the assembled seat on top of Pneumatic Cylinder (3) and apply downward pressure.

ATTENTION: MAKE SURE ALL SCREWS ARE FULLY TIGHTENED BEFORE USING CHAIR.

639-3T1763 / 639-T11763 BIG & TALL FAUTEUIL DE DIRECTION AVEC DOSSIER EN MATRIX VERTICAL

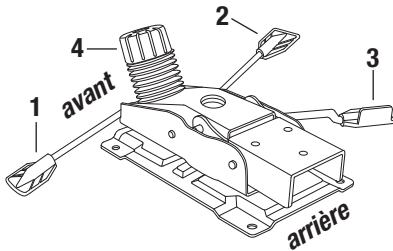
MODE D'EMPLOI



639-3T1763



639-T11763



CARACTÉRISTIQUES

• RÉGLAGE PNEUMATIQUE DE LA HAUTEUR DU SIÈGE

Pour élever le siège, enlever toute pression du siège et soulever le levier (1).
Pour baisser le siège, s'asseoir sur le fauteuil et soulever le levier (1).

NOTE: Il est normal que le siège s'affaisse légèrement sous le poids du corps.

• RÉGLAGE DE LA HAUTEUR DU DOSSIER

Pour régler la hauteur du dossier, soulever le dossier. Lorsque le dossier atteint sa position la plus haute, il renvoie vers le bas pour être déplacé vers le haut à nouveau.

• RÉGLAGE DU COULISSEUR DU SIÈGE

Pour faire glisser le siège vers l'avant ou vers l'arrière, soulever le levier (2). Relâchez le levier (2) pour verrouiller la position du siège désirée.

• RÉGLAGE D'ANGLE DU DOSSIER

Poussez le levier (3) vers l'arrière pour un flottement libre. Poussez le levier (3) vers l'avant pour verrouiller le dossier en position. Pour déverrouiller, poussez le levier (3) vers l'arrière et penchez-vous légèrement en arrière pour déverrouiller.

• RÉGLAGE LA TENSION DE L'INCLINAISON

Tourner le bouton (4) dans les sens des aiguilles d'une montre pour augmenter la tension d'inclinaison et dans le sens inverse des aiguilles d'une montre pour diminuer la tension.

NOTE: Ne pas desserrer complètement le bouton de réglage l'inclinaison du dossier.

• RÉGLAGE DE LA HAUTEUR DES BRAS

Pour régler la hauteur des bras, poussez le levier (5) pour permettre aux bras de monter et de descendre librement. Lâcher le bouton (5) à la hauteur désirée.

• RÉGLAGE DE LA POSITION LATÉRALE DES BRAS

Pour régler la position latérale des bras, poussez le levier (6) vers le bas et faites glisser le bras jusqu'à la position souhaitée. Tirez le levier (6) vers le haut pour verrouiller le bras.

AVERTISSEMENT

1. Seule une personne à la fois peut utiliser ce produit.
2. Ne pas utiliser à moins que toutes les vis, boulons et boutons soient resserrés.
3. Vérifier à tous les trois mois ou au besoin que toutes vis, boulons et boutons sont resserrés.
4. Ne pas trop tourner le bouton d'inclinaison du dossier lors de la diminution de tension.
5. Éliminer les matériaux de conditionnement d'une manière convenable. Ne pas utiliser la couverture en plastique pour couvrir la tête à cause du risque d'étouffement.
6. Ne pas utiliser le fauteuil comme un escabeau.
7. Ce fauteuil ne doit servir qu'à l'usage pour lequel il a été conçu.
8. N'utiliser qu'un détergent liquide doux pour le nettoyage.

N° DE BREVET :
US D957, 839S

GARANTIE LIMITÉE SPACE®

Les fauteuils SPACE® sont garantis à compter de la date d'achat contre les défaillances entraînées par des vices de matériaux et de fabrication comme suit :

- Garantie à vie sur les pièces, dont le vérin pneumatique, le mécanisme de commande, la base et les roulettes.
- Garantie de 3 ans sur le tissu d'ameublement et la mousse contre l'usure et la détérioration.
- Le cuir n'est pas mériter contre le grattage de routine et érafler, comme tout cuir est sujet aux défauts mineurs dans l'usage.

Pour faire une réclamation de garantie, contacter le service des pièces. Fournir le numéro de modèle, preuve de paiement, et une description du problème. À sa discrétion, Office Star Products:

(a) fournira des pièces compatibles de produits courants

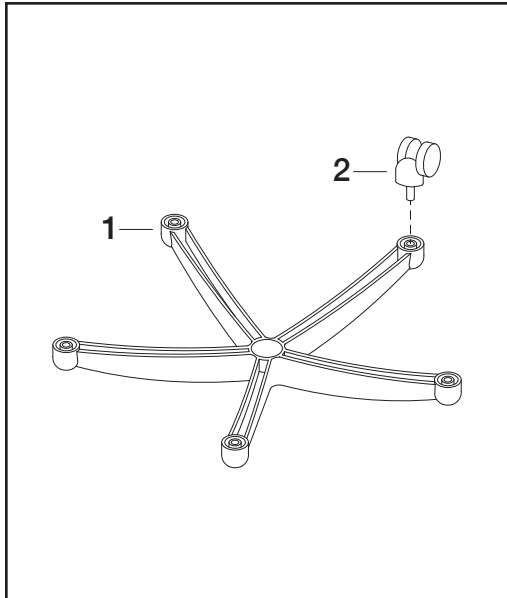
(b) réparera la pièce du client. Le client doit payer d'avance les frais de transport de toute pièce retournée à l'usine. Les frais de transport de retour pour des pièces encore sous garantie seront payés par Office Star Products.

**Toutes les garanties sont limitées à l'acheteur original et à l'usage commercial normal défini comme l'usage pendant une semaine de travail standard de quarante heures par des personnes pesant 275 lb ou moins. Le 54666 est pour des personnes pesant 300 lb ou moins. Les 7103M, 7602R, 7605R, 7600R, 81108, 81308 et 81608 sont pour des personnes pesant 400 lb ou moins. Cette garantie ne couvre pas la main d'oeuvre, le transport ou les dégâts entraînés par la mauvaise utilisation, la négligence, la modification, les accidents, le vandalisme, la rouille, les catastrophes naturelles ou tout autre événement indépendant de la volonté Produits Office Star. La garantie ne couvre pas des dégâts superficiels qui pourraient se produire au cours de l'utilisation normale. La responsabilité de dommages indirects ou accessoires est exclue. L'utilisateur accepte tout risque de blessure résultant de l'utilisation de ce produit. Si l'usage dépasse 40 heures par semaine, une garantie de cinq ans sur toutes les pièces est applicable. Le tissu est garanti pendant un an. Cette garantie vous accorde des droits spécifiques reconnus par la loi, et vous pouvez avoir d'autres droits qui varient d'un état et d'une province à l'autre.*

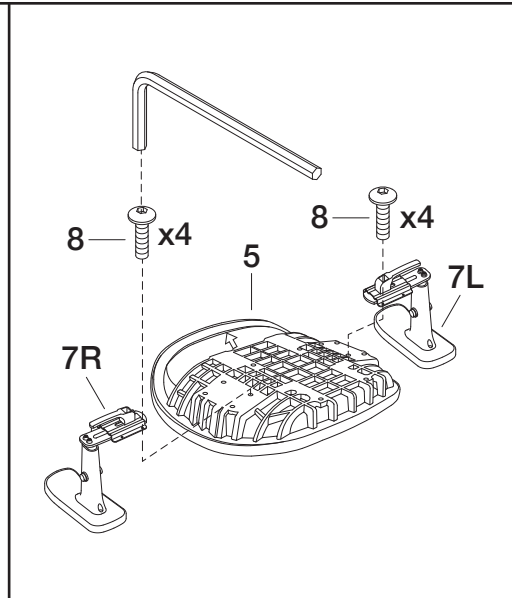
Tous les fauteuils SPACE® répondent ou dépassent les normes ANSI BIFMA.

Nos normes de qualité sont parmi les plus élevées de l'industrie. De temps en temps, malgré nos efforts, il arrive que des pièces soient endommagées ou manquantes. Notre département de pièces fera tout son possible pour régler le problème promptement. Contactez-nous par courriel à Parts.Canada@officestar.net, par télécopie à 905-761-1296 ou à notre numéro sans frais pour le service des pièces à 866-382-9998, du lundi au vendredi de 8h00 à 15h30, heure de l'Est.

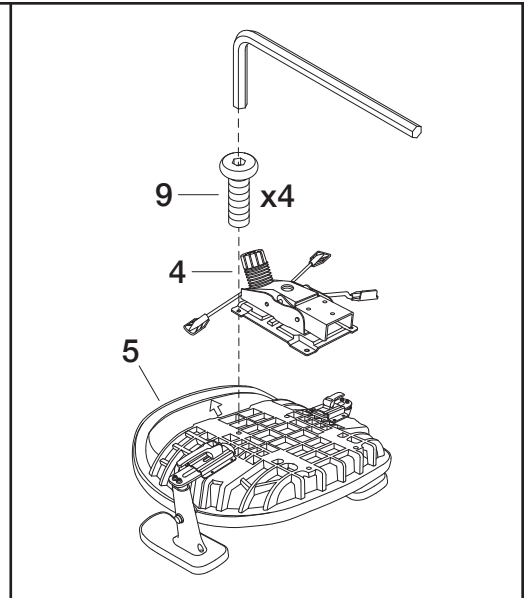
ÉTAPE 1



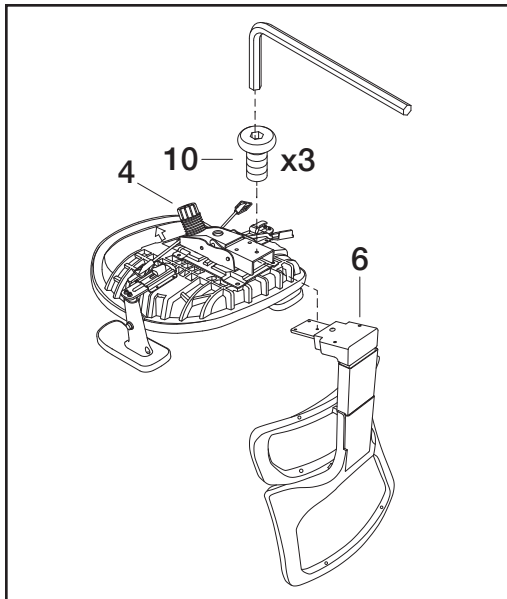
ÉTAPE 2



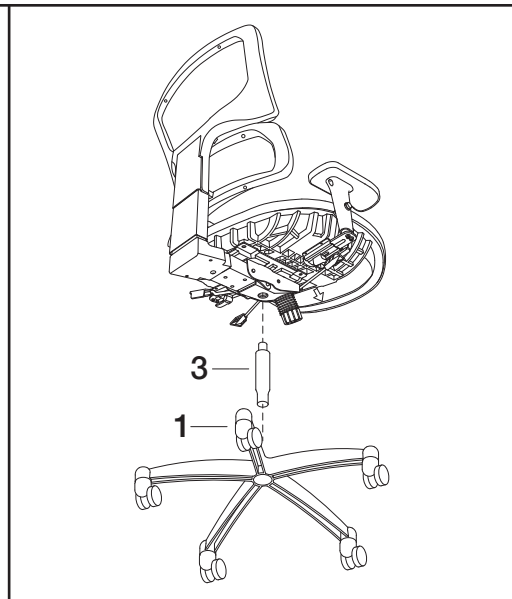
ÉTAPE 3



ÉTAPE 4



ÉTAPE 5



PIÈCE	QTÉ
1. Base	1
2. Roulette	5
3. Cylindre Pneumatique	1
4. Mécanisme du Siège.	1
5. Coussin du Siège	1
6. Dossier.	1
7. Bras (7L et 7R)	2
8. Vis pour Bras	8
9. Vis pour Mécanisme	4
10. Vis pour Dossier	3
11. Clé Allen	1

Enlever toutes les pièces du carton, les organiser selon les numéros de pièce indiqués sur la liste et vérifier les quantités.

ÉTAPE 1 Insérez cinq Roulettes (2) dans la Base (1). Poussez très fort jusqu'à ce que vous entendiez ou sentiez le Roulette (2) s'enclencher.

ÉTAPE 2 Fixez les Bras (7L et 7R) au Coussin du Siège (5) à l'aide de quatre Vis pour Bras (8) pour chaque Bras. **SERREZ COMPLÈTEMENT TOUTES LES VIS.**

ÉTAPE 3 Fixez la Mécanisme du Siège (4) au Coussin du Siège (5) avec la flèche dirigée vers l'avant du fauteuil à l'aide de quatre Vis pour Mécanisme (9). **SERREZ COMPLÈTEMENT TOUTES LES VIS.**

ÉTAPE 4 Fixez le Dossier (6) au Mécanisme du Siège (4) à l'aide de trois Vis pour Dossier (10). **SERREZ COMPLÈTEMENT LES VIS.**

ÉTAPE 5 Insérez le Cylindre Pneumatique (3) dans la Base (1) et placer le siège assemblé sur le Cylindre Pneumatique (3) et pousser vers le bas.

ATTENTION: AVANT D'UTILISER LE FAUTEUIL, S'ASSURER D'AVOIR SERRÉ COMPLÈTEMENT TOUTES LES VIS.